

# N0. 宁 2020GY09 地块室外景观绿化工程 工程总结

## 一、工程概况

N0. 宁 2020GY09 地块室外景观绿化工程的建设地点位于江苏省南京市玄武区红山南路以北、墨香路以西，总占地面积 18003 m<sup>2</sup>，施工内容有绿化种植、硬质景观、景观小品和室外给排水等水电安装。绿化种植面积约 4995 m<sup>2</sup>，硬景景观面积约 13008 m<sup>2</sup>；景观小品包括不锈钢饰面廊架、移动花箱、雕塑、指示牌、成品带伞桌椅、保安亭、移动沙发、垃圾桶等；室外给排水等水电安装包括电气工程、绿化给水工程和水景给排水工程，合同造价 1200 万元。律政中心项目自 2024 年 1 月动工，历经 9 个多月奋战，于 9 月 28 日顺利完工，项目团队悉心对照图纸与现场，多次主动沟通各参建单位并提出多个优化建议，在施工中对各个工序进行严格把控，使项目得以高质量完成，并得到建设单位和监理单位一致认可！

项目建成后，不仅是全国首家综合性的律政产业园，也是玄武区首个海绵验收项目。

- 1、合同造价：1200 万元
- 2、开工工期：2024 年 1 月 10 日
- 3、竣工日期：2024 年 9 月 28 日
- 4、参与单位：

建设单位：南京律政建设发展有限公司

设计单位：南京市第二建筑设计院有限公司

监理单位：南京普兰宁建设工程咨询有限公司

施工单位：南京市园林经济开发有限责任公司



设计效果



## 完成现状

### 二、工程节点介绍

1、中庭水景廊架：整个园区最吸引人的是 1600 m<sup>2</sup>的水景连廊，风雨连廊连通各楼栋出入口，周边建有富有现代感的金属种植池、户外家具小品别具一格，搭配的上层植物有 7 棵造型奇特的原生乌桕，下层主要为一些时令花卉，让整个园区充满活力，也能享受到“闹中



取静，悠然自得”的美景，既改善了生态环境，又提升了工作、生活品质，实现了绿化景观和人文环境的和谐统一。

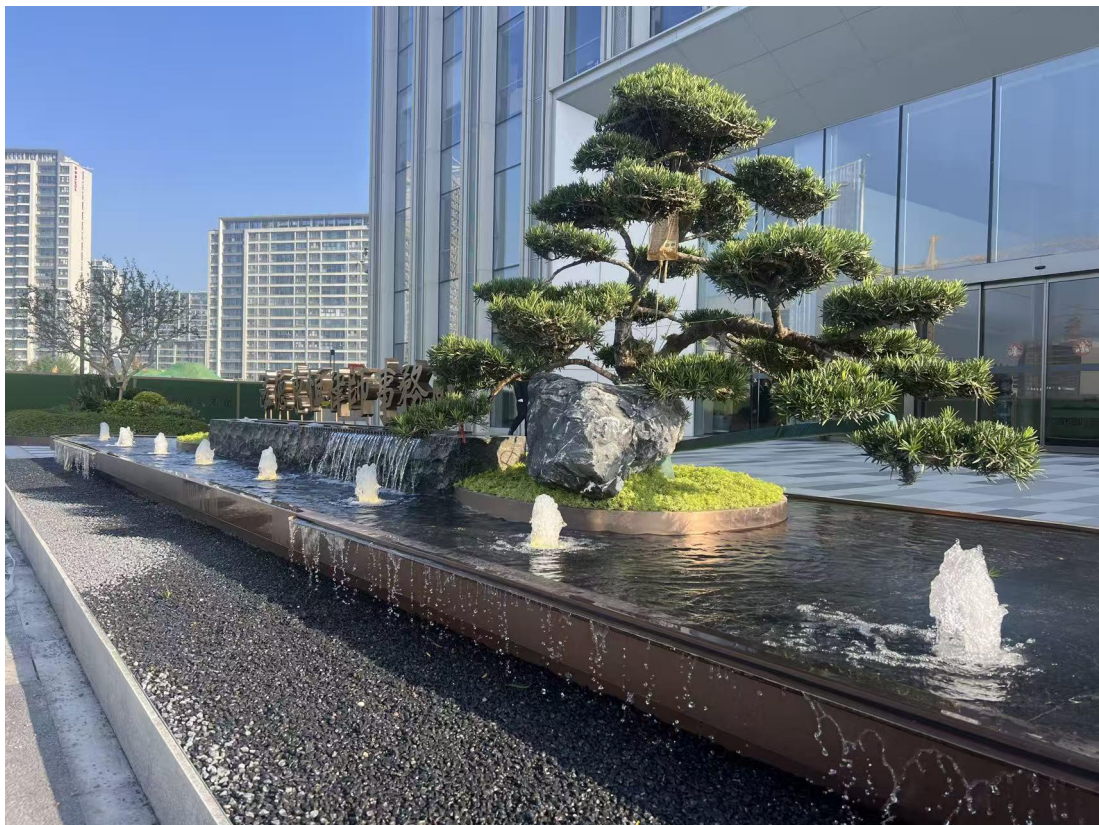




2、园路、步道：园区大量使用仿石砖铺贴，不仅响应了国家节能号召，而且在运用方面摒弃了石材色筋、色差的劣势，线形优美，排列整齐，共同组成了园区的交通脉络。员工和游客可在工作之余感受园区内美景，周边草坪收边工整，给人一种美的享受。



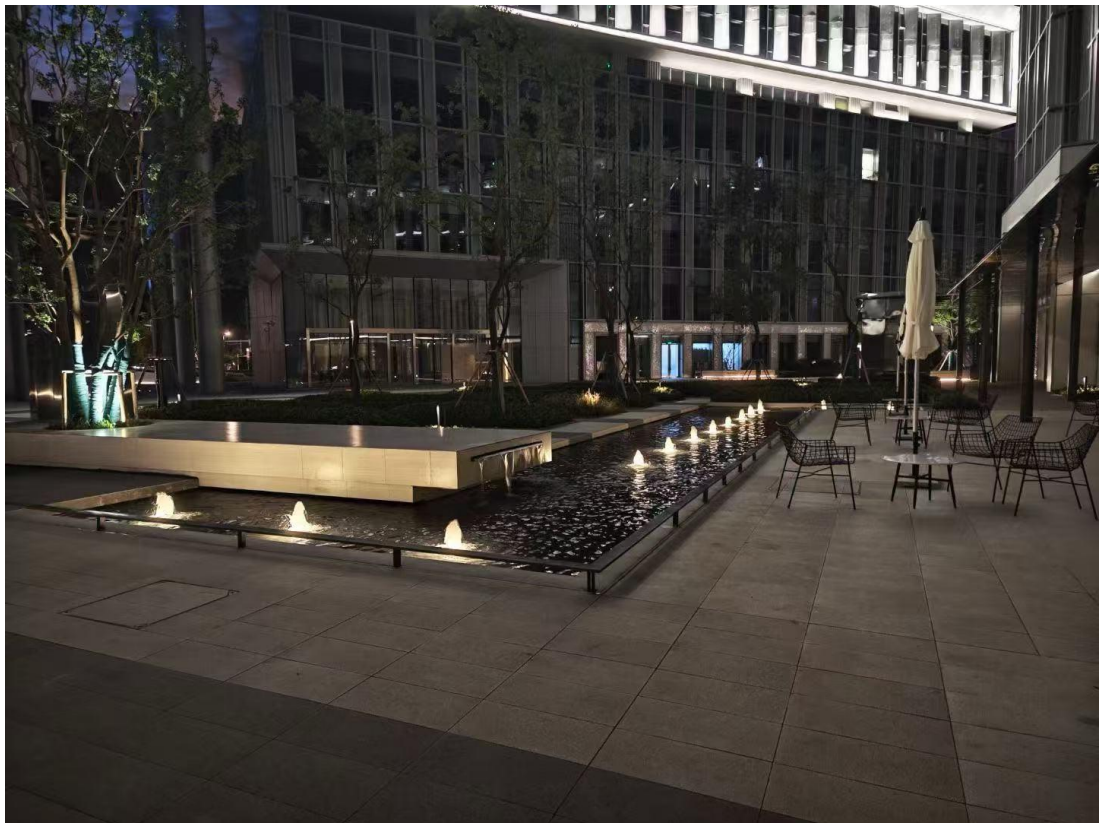
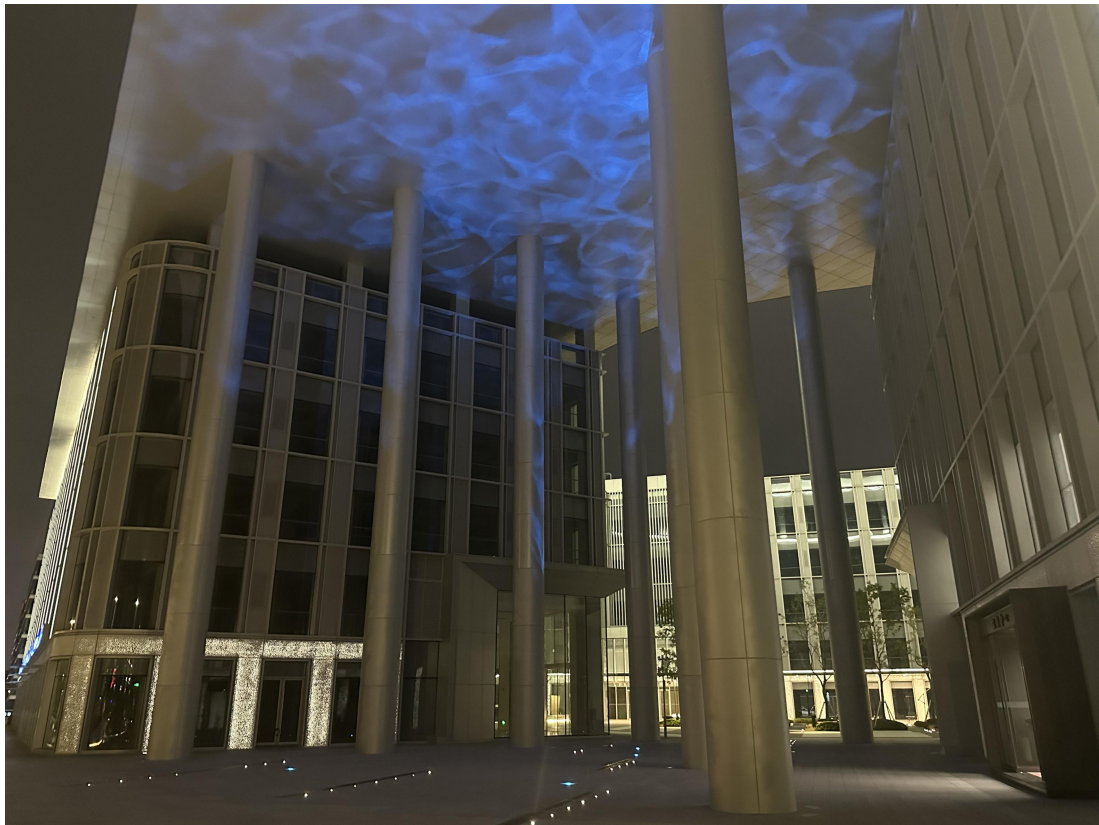
3、东侧主入口：铺装排版规整，线形尺寸方正规矩，整石喷泉做工精致、出水流畅，采用异形玫瑰金不锈钢造型，水景中间黑山石造型奇特，与特选罗汉松苍劲有力的搭配异曲同工。两侧种植池内栽植特选胡柚和果石榴寓意律师事务所硕果累累，种植池内绿化地形虽空间狭小但错落有致，下层植物有八仙花、南天竹、大吴凤草、结香等，与乔木、灌木搭配合理，上、中、下三层苗木组合优美，一起构成了入口两侧独特的植物组团。







4、**亮化：** 园区采用星星灯、喷泉灯、灯带、射树灯、星空灯等多种灯具，暮色漫染园林，晚风轻拂草木，各式景观灯具次第亮起。暖光、柔光、轮廓灯错落交织，蜿蜒于曲径步道，萦绕于廊架花木，倒映于流水池畔。点点光影勾勒出园林雅致轮廓，层叠灯影揉碎夜色，树影婆娑与灯火相映，一步一景，一灯一韵。白日的绿意温婉藏于暮色，夜晚的景致在灯光里温柔绽放，清宁静谧又诗意盎然，让满园风光于夜色中焕发出别样灵动与浪漫。

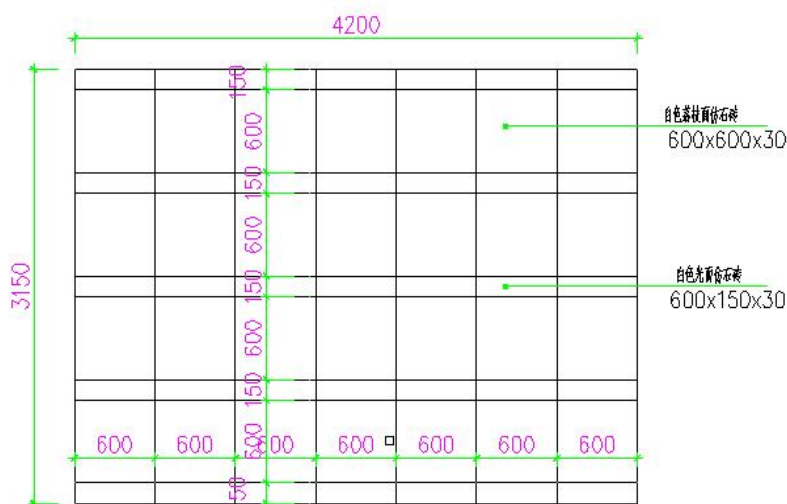




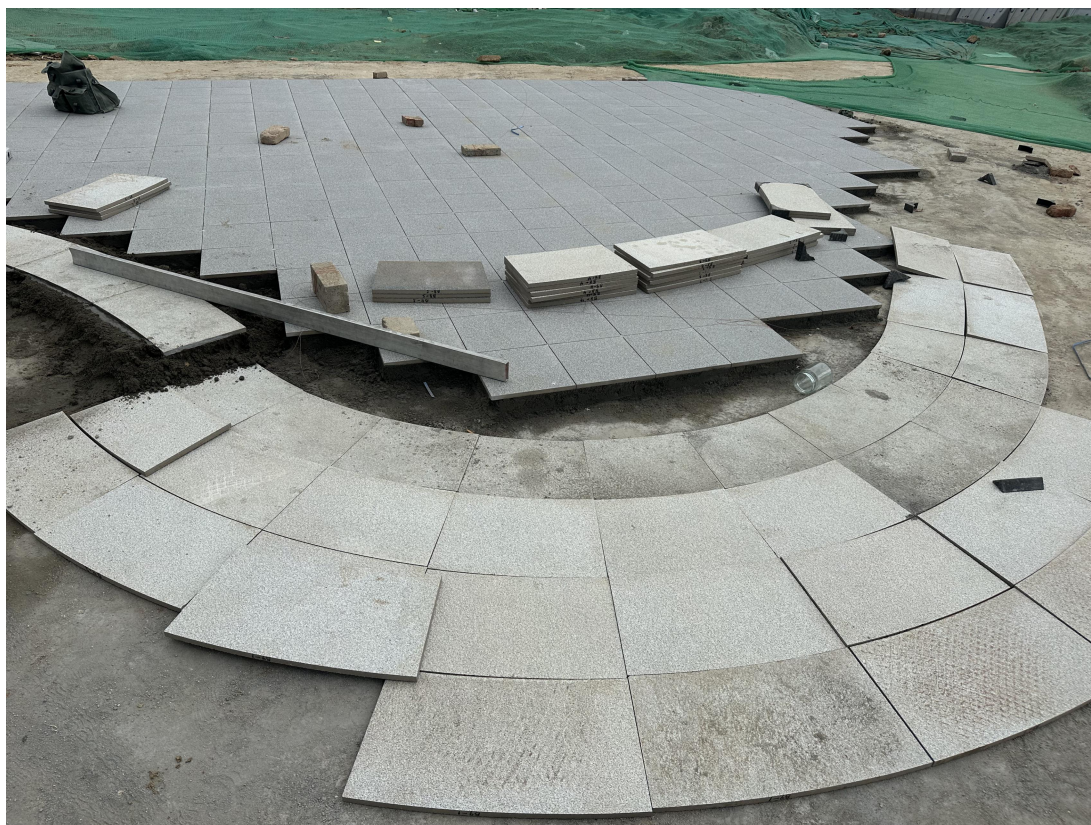
### 三、施工经验

#### 1、仿石材铺装平直段及曲线段对缝

铺装排版优化可以发现图纸中存在不合理的铺装问题避免不必要的损失。通过排版，将对缝、留缝宽度等问题在图面上先解决，“严禁边铺边排，铺了再说”的施工工序，必须通过排版进行预控。铺装排版时，结合现场实际情况，以中心线为基准向两侧扩展，尽量保证有对称的效果，大面铺装板材规格应尽量统一，在局部允许出现小板（小于 1/3 可以理解为小板）过小的板可以采用和相邻板整成大板。铺装排版中转角处存在不规则板材，采用整板规整铺装，避免小板石材拼装。花坛压顶严禁出现 45 度斜角对拼，采用 L 型规整石材铺装。立缘石弧形转角、直角转弯严禁现场切割，采用成品弧形、L 型转角。



铺装面排版优化图



## 2、水景与廊架一体化成景的质量把控

整个水景采用吊模施工，一体化浇筑，不留施工缝。混凝土浇筑过程中施工间歇时间不得超过混凝土的初凝时间。确保足够的振动时间，使混凝土中多余的气体和水排出，对混凝土表面出现的泌水应及时排干，池底表面的混凝土初凝前应压实抹光，从而得到强度高、抗裂性好，内实外光的混凝土。砂浆找平层一定要平整，便于防水滚涂过程中能够均匀到位，三遍以上防水涂料，每遍施工过程中需保证前一遍施工防水干透，才能进行下一遍施工，这样才能达到最佳防水效果。选用高品质石材，色泽均匀，加工尺寸精准。安装过程中使用十字卡，均匀留缝，廊架顶部装饰板采用 3mm 黑色拉丝不锈钢，烤漆工艺，现场无缝拼接。





### 3、高温季节栽植和冬季越冬保障苗木成活的措施

本工程苗木栽植历经整个夏季，气温炎热，栽植又经历冬季严寒气温，为保证苗木成活，为此项目选用健壮苗，移栽前疏剪枝叶，减少水分蒸腾；土球完整包裹保湿；避开正午高温，选择早晚及夜间错峰栽植；加大种植穴，改良土壤透气性，栽植深浅适宜，及时浇透定根水；搭设遮阳网遮阴降温，树干缠绳保湿，树盘覆盖保墒、降低地温；早晚少量多次补水，辅以叶面喷水，严禁正午浇水；做好支撑固定，及时排涝防积水，缓苗期不施肥，加强病虫害预防。



#### 四、以“工匠”精神，铸就精品工程

1、落实样板先行：当前园林行业起步晚，质量标准不完全统一，硬质景观所用材料种类多、材料质量差别大、铺装样式多样、施工工艺差异大，为保证工程品质，我司坚持从原材料入手，施工前提供施工所需原材料样品，待业主、设计单位认可后，样板封存、原材料方可使用，特别是在面层铺装方面，对每一种不同的铺装形式，我司均将每道工序按照图纸、施工规范及相关的施工工艺标准和设计要求，进行小范围施工，经业主、设计、监理等单位联合验收合格、认可后作为后续大面积施工样板，后续施工按此样板完成。落实样板先行制



度，在景观施工方面，既能确保原材料质量，又能确保工程质量，减少质量控制难度，培育精益求精的“工匠”精神。在绿化种植方面，我司均会组织业主、设计、监理等各方代表一起对项目所用主要苗木按类别进行苗木考察，在各方认可的苗木基地进行号苗、移苗和项目栽植，从源头把控苗木质量，确保景观效果。

2、采用新型材料：打造“艺术混凝土异形花池”，作为整个项目的亮点，该技术是利用矿山废料、耐碱纤维等材料，加工制作而成的绿色、环保、无毒、无污染的新型建筑材料，也是我公司首次在实际项目中运用。艺术混凝土与我们常见的混凝土优势在于，它既可以做得像清水模一样纯灰，又可以呈现出丰富多彩的色彩。其具有无限可塑性和无限创意性，可以仿制多种材质的机理，实现了科技与艺术的完美结合。对新型节能材料的使用，是一次大胆的尝试，也是对未来园林发展的一次探索。





3、新型隐形井盖研发：井盖是城市中一个重要的市政设施，平时经常需要打开检查。由于复位后又经过车辆长期不间断地碾压，易出现破损、松动等问题，给车辆、行人带来极大的安全隐患。通常井面石材铺贴修复后都需要一个保养期，才能使其自身达到一定的强度。但是，维修势必会给交通通行带来影响，往往石材地面维修后就受到外部应力的扰动，没过多久又会造成松动、损坏。周而复始，不但增加了维修成本，还增加了损坏面积的风险。

4、我公司在以往承建的项目中积累了大量的工作经验，总结出一套下沉式隐形井盖提升改造施工工法，本工法采用自主研发的专利产品，有效缩短了保养期时间，大幅提升了井盖的强度，有着明显的社会效益和经济效益。





## 五、总结

在本项目的施工过程中，根据业主、设计要求及相关施工规范施工。在质量控制方面，通过每道工序对质量进行把控。例如材料方面，与材料供应商签订协议，保证施工材料按材料计划进场、且材料进场进行联合监理一起抽样检查，质量符合要求方可使用。对施工每一道工序都严格把控，保证本工程每个检验批、分项工程、分部工程均符合设计要求和施工验收规范规定，验收结果均为合格。在安全管理方面，对现场人员、材料、机械使用进行科学、严谨的管理、至项目完工无安全事故发生。在进度控制方面，由于产业园投入使用在即，且工程量大、时间紧，项目部内部实行进度节点责任制，每个工程节点分工到人，群策群力。在外部有建设单位的统一指挥协调，监理单位的监督、指导以及公司领导的多次现场指导、鼓励和支持，本项目才在约定时间内保质保量地顺利完工。